



～ 作成 ～

花の王国あいち県民運動実行委員会  
(愛知県農林水産部園芸農産課内)

〒460-8501

名古屋市中区三の丸3-1-2

Tel : 052-954-6419(直通)

平成 27 年 10 月



## 第一部 花の王国あいち

- 🌻 花の王国あいち ..... p. 2-3
  - ・シンボルマーク
  - 【コラム】 花の品質保証
- 🌻 あいちの花Map ..... p. 4-5
- 🌻 あいちの花の小話 ..... p. 6-8
  - ・キク
  - 【コラム】 キャラママ キクの新しい楽しみ方の提案
  - ・洋ラン
- 🌻 あいちの花ごよみ ..... p. 9-14
  - 【コラム】 サザエさんのおうちの庭
- 🌻 あいち花の観光地 ..... p. 15-18

## 第二部 花と暮らす

- 🌻 花っておもしろい ..... p. 20-22
  - ・なぜ花はきれいな色なの？
  - ・お花の出身地は？
  - 【コラム】 花の実験をしてみよう
- 🌻 花と緑のパワー ..... p. 23-25
  - 【コラム】 花によって街はきれいになる
- 🌻 花のある暮らし ..... p. 26-29
  - ・花や観葉植物を飾ってみよう
  - 飾り方の提案「テラリウム」
  - 【コラム】 ハイドロカルチャーで栽培しよう♪
- 🌻 花を贈ろう ..... p. 30-32
  - ・花を贈る日
  - 【コラム】 さまざまな花の贈りもの

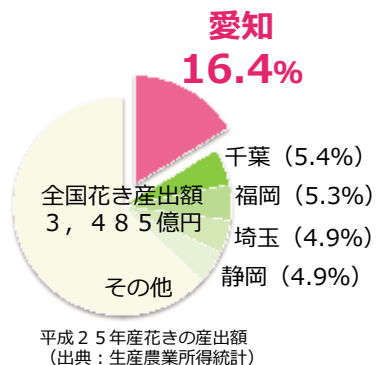


# 花の王国あいち

## 花の生産52年連続日本一

愛知県は昭和37年から日本一の花の産出額を誇る「花の王国」であり、品目別でも、キク、洋ラン、バラ、観葉植物の産出額が日本一です。

平成25年産の花き産出額は571億円であり、2位の千葉県と比べるとその額は3倍にあたります。



## あいちの花の特徴

県内全域で、地域の特徴を活かした多種多様な花が生産されています。特に、東三河地域では県全体の約7割の花が生産されています。



## 花いっぱい県民運動

花を飾ることによって、心身ともにリラックスし、イライラも緩和されることが科学的に証明されています。

そこで、愛知県では、県民の皆さまに暮らしの中に多くの花を取り入れていただくために「花いっぱい県民運動」を展開しています。



## シンボルマーク

～ひげは葉、王冠は花をイメージした王様の顔～

このシンボルマークは、愛知県が日本一の花の産地であることを皆さんに知っていただくために作成したもので、平成27年7月に商標登録出願しました。

今後、花のイベントや花の小売店等でシンボルマークを活用してあいちの花をPRしていきます。

お楽しみに♪



花の王国  
あいち

## 【コラム】 花の品質保証

花の世界にも「品質保証」があるのをご存知ですか。花の品質を保つ管理・生産をしているかどうか検査が行われ、合格した生産部門・流通部門・小売部門には「品質認証管理マーク」が付けられています。

このマークを見つけたら、進んで購入してみてください。



生産部門



流通部門



小売部門

愛知県では下記の団体が取得しています。(平成27年8月現在)

生産部門：愛知みなみ渥美スプレーマム出荷連合、

J A 西三河デルフィニウム部会オアシス

流通部門：豊明花き株式会社、株式会社名港フラワーブリッジ、

木本生花株式会社豊明花き工場

# あいちの花 Map

愛知県では、各地域の特色を生かし、  
たくさんの種類の花が栽培されています。



## キク (6~7ページ)

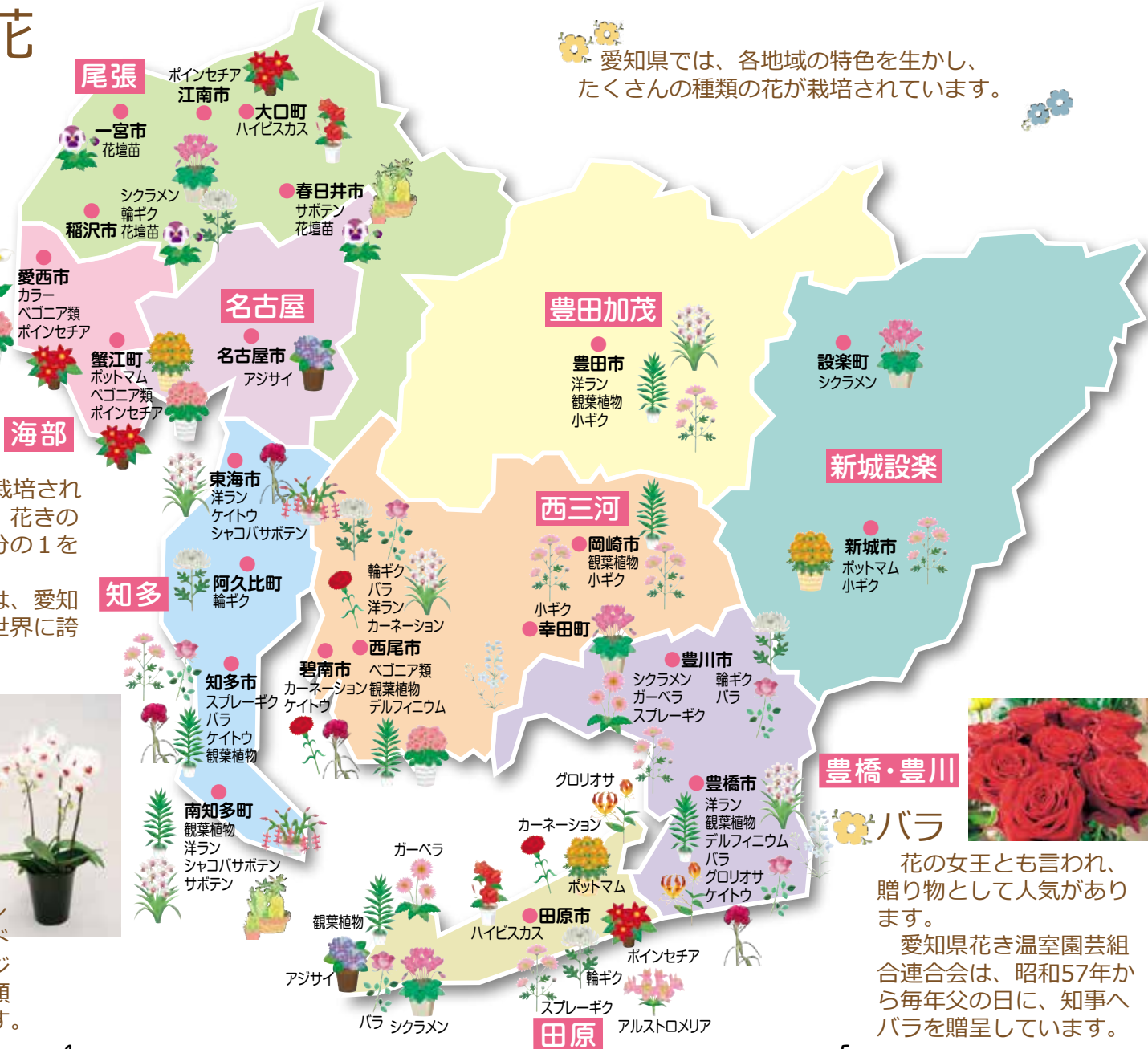
愛知県で、最も栽培されているのがキクで、花きの県内産出額の約3分の1を占めています。

キクの電照栽培は、愛知県が生み出した、世界に誇る技術です。



## 洋ラン (8ページ)

コチョウラン、シンビジウム、デンドロビウム、オンシジウムと、多くの種類が栽培されています。



## バラ

花の女王ともいわれ、贈り物として人気があります。

愛知県花き温室園芸組合連合会は、昭和57年から毎年父の日に、知事へバラを贈呈しています。



# あいちの花の小話

## キク

は、長年にわたって需要の多い花であり、日本でもっとも生産されています。

キクの性質上、本来はお正月などの時期には花を咲かせることができません。しかし、さまざまな技術を駆使することで、周年出荷できるようになりました。

この大きな革新をもたらした技術の一つが**電照栽培**であり、愛知県で開発された技術です。

### 発祥の地 愛知県田原市

昭和23年に、愛知県の小久保英男さんによってキクの電照栽培技術が導入されました。

以前は秋から冬にかけ、煌々と輝く電照風景を見ることができました。しかし近年は、保温用として、光を通さないシルバー資材を使うことが多いため、田原市で写真のような電照風景を見られる機会は減少しています。



## 電照栽培ってどんな技術なの？

キクは太陽が出ている時間が短くなることで花を咲かせる性質があります。電照栽培とは、この性質を利用し、夜に人工的な光でキクを照らすことで本来の開花時期を遅らせ、花の咲く季節を調節する栽培技術です。電照栽培によって、冬場お正月ごろまで、秋ギクの開花を遅らせることができます。

現在は秋ギクと夏秋ギクを組み合わせ、一年中出荷できるようになりました。



## 【コラム】キャラマム キクの新しい楽しみ方の提案

キクは仏花のイメージが根深くありますが、最近はキクの可憐な飾り方やフラワーアレンジメントが登場し、結婚式などさまざまな場面での利用も増えています。



その中で、子どもたちの心をつかむフラワーアレンジメントが登場しました。それが**キャラマム**です。

満開に咲いたキク（ブルームマム）に、動物などの目や耳・鼻を付けてキャラクターにしたブルームマムをキャラマムとして、JA愛知みなみが子どもたちに向けて発信しています。

材料は、ブルームマムと紙・ワイヤー・セロテープだけです。だれでも簡単に作成できますので、ご家族でキャラマムを作ってみませんか。

# 洋ラン

は、昭和40年代以降に愛知県での本格的な栽培が始まりました。愛知県での生産が盛んとなる契機になった技術の一つが、山上げ栽培技術の導入です。



## 山上げ栽培～洋ランの避暑～

山上げ栽培が行われている主な洋ランは、シンビジウムやデンドロビウムです。特にシンビジウムは、暑さが厳しくなると生育が遅くなり、また花芽も形成されません。

そこで、暑い夏には洋ランを標高の高い場所へあけて、「避暑」させます。これが、洋ランの「山上げ栽培」です。

愛知県では、段戸山の中腹に広がる設楽町西納庫、駒ヶ原地区の標高およそ900メートルで、山上げ作業が6～7月に、山下げ作業が9～10月におこなわれています。



## 【紹介♪】

### デンドロビウム・フォーミダブルの新品種

デンドロビウム・フォーミダブルは春から初夏に咲く洋ランで、花持ちが良いカトレアのような白い大きな花が特徴です。

愛知県が中心となり開発した新品種「フォーミアイチ1号（商品名：愛彩（あいさい））」は、大きな花と清涼感のあるほのかな芳香が特徴です。



# あいちの花ごよみ

月ごとに旬の「あいちの花」を紹介します。



月



## フリージア

日持ちがよい。こまめに切り戻しすると先のほうのつぼみも咲きます。



## ストック

日持ちがよく香りも魅力的です。



月



## ランンキュラス

日持ちがよい。茎が細く柔らかいので扱いに注意しましょう。



## スイセン

日持ちがよい。毒があるので口にしないよう注意しましょう。



## スイートピー

花弁が水にぬれると痛むので注意しましょう。



月

## チューリップ

茎が腐りやすいので浅水で管理しましょう。





月

### バラ

市場に切り花として流通するバラは600種ほどもあり、さまざまな香りや花の形を楽しめます。切り戻しすると花を長く楽しめます。



### ガーベラ

茎が腐りやすいので浅水でこまめに水替え・切り戻しすると日持ちします。



月

### トルコギキョウ

風通しの良いところで管理し、水を変える際に、薄めた洗剤で茎を洗いカビを落とすと日持ちします。

### ルリタマアザミ

日持ちがよい。葉を取り除き、こまめに水を替えましょう。



### カーネーション

茎が腐りやすいので下葉を取り除き浅水で水替え・切り戻しすると日持ちします。甘い香りがする品種もあります。



月



### アジサイ

堅い枝物は、根元を金槌などで叩くと吸水性が上がります。

### アルストロメリア



花より葉が痛みやすいので、葉は取り除きましょう。



### ヒマワリ

葉を取り除き、こまめに水替え・切り戻しすることが暑さ対策です。



### ケイトウ

日持ちがよい。茎が腐らないよう、浅水で管理しましょう。



月



### クルクマ

日持ちがよい。強い日差しが当たらない場所で管理しましょう。



月



### オリエンタルユリ

日持ちがよい。花粉は服につくと取れないので取り除きましょう。



### ハイビスカス

咲き終わった花は花茎で切ると次の花が付きやすくなります。



### スプレーバラ

茎が太く、葉が生きているものを選びましょう。



月



月



### ポットマム ピンポンマム

日持ちがよい。葉はすべて取り除きこまめに水替えし、茎は手折りで切り戻しをしましょう。



### コスモス

深水で管理。水につかった葉を取り除き、ぬめりが出たら中性洗剤で洗いましょう。



月



### スカビオサ

茎がしっかりしたものを選び、15度以上の温度で管理しましょう。

### シクラメン

部屋の暖房が効きすぎると日持ちしないので注意しましょう。



月

### センリョウ

枝ぶりがよいので葉物として、お正月以外にも飾ってみて下さい。



### シンビジウム

花持ちがよい。土の表面が乾いたらたっぷりの水を与えましょう。



## 花壇を彩る

愛知県は、花壇に植える苗も全国第2位の生産額を誇っています。そんな愛知県産の花壇苗で四季をとおして庭を彩ってみませんか。

### 冬から春にかけて

#### パンジー・ビオラ・ クリサンセマム

11月ごろに植えつけば、1月から5月ごろまで花壇を彩ってくれます。



### 夏から晩秋にかけて



#### ニチニチソウ・メランポジウム・ ポーチュラカ

5月ごろに植えつけると、6月から12月ごろまで楽しめます。



#### ニチニチソウ・ ベゴニアセンパフローレンス

4月ごろに植えつけば、5月から12月ごろまで花壇を彩ってくれます。

#### コスモス

9月に植えつけると10月から12月にかけて楽しめます。



## 【コラム】 サザエさんのおうちの庭

日本の国民的アニメといえば、サザエさん。昭和44年から放送が始まった長寿番組ですね。誰もが身近に感じられる日常の出来事をコミカルに描いているサザエさんを見て、癒されている人も多いのではないのでしょうか。

そんなサザエさんの生活が、「四季の花」で彩られていることをご存知ですか。

お昼時の茶の間のシーン。「茶の間の窓」に注目してみてください。窓越しに、花壇に植えられた「花」を見ることができます。この花壇の花。実は季節とともに変化しているのです。春にはチューリップ、夏にはサルビア、秋にはコスモス…と、その季節の代表的な花が咲き誇っています。

これだけ細部まで作りこまれているからこそ、サザエさんは世代も時代も超え、愛され続けているのですね。

### ～サザエさんの花壇の四季～

1月  
ナンテン



2・3月  
スイセン



4月  
チューリップ



5月  
ショウブ



6月  
アジサイ



7・8月  
サルビア



9・10月  
コスモス



11・12月  
コギク



株式会社エイケンより情報提供

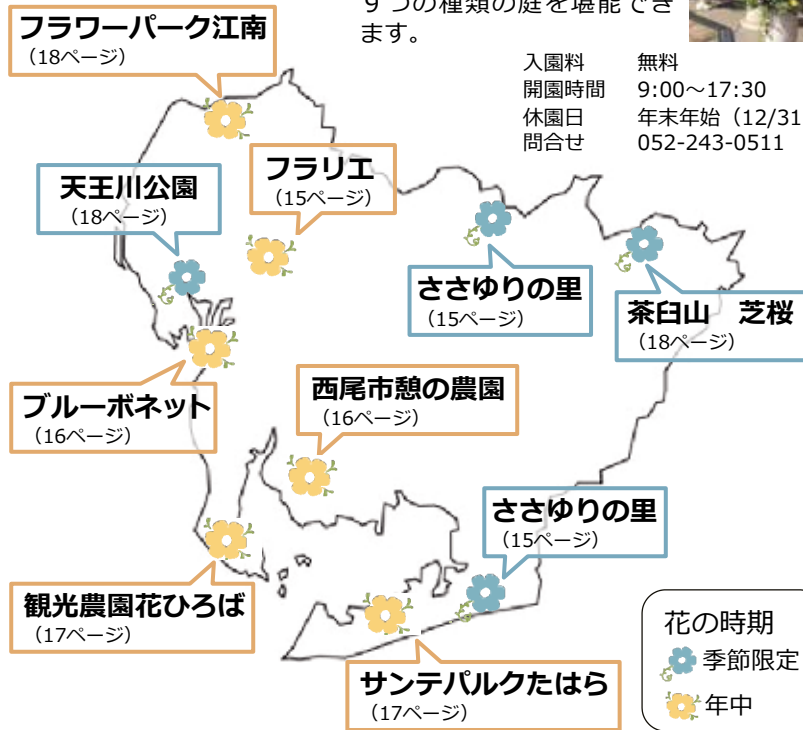
# あいち 花の観光地

## 久屋大通庭園フラリエ

四季の花に彩られた街中の庭園で、ハーモニーガーデン、フラリエコートなど、9つの種類の庭を堪能できます。



|      |                 |
|------|-----------------|
| 入園料  | 無料              |
| 開園時間 | 9:00~17:30      |
| 休園日  | 年末年始(12/31,1/1) |
| 問合せ  | 052-243-0511    |



## ささゆりの里

6月が見ごろの絶滅危惧種のささゆりは県内の2箇所でご覧いただけます。

### 豊田市

松峰ささゆり群生地保存会によって丹精込めて栽培されています。見ごろの2週間程度、一般公開をしています。



問合せ：0565-34-6642  
(豊田市観光協会)

### 豊橋市

伊古部町笹百合保存会が手がける約3000本のササユリを鑑賞できます。お祭りも開催されています♪



問合せ：0532-54-1484  
(豊橋観光コンベンション協会)

名古屋港ワイルドフラワーガーデン  
**ブルーボネット**



**ワイルドフラワーの里**

園内を奥へ奥へと進むと、小高い丘に自然風のお花畑が広がるガーデンに出会う。その様は、しばし時を忘れるほど。

**花の谷**

小川、小池、橋がある庭園に、宿根草を主体とした植物が華を添えています。

四季の花で彩られた自然風庭園

こだわりぬいた22のガーデンが見事に競演しています。それぞれの庭園ごとにある「アイデア」や「工夫」、「伝統的な技法」から、ご自宅のお庭造りへのヒントをさがしてみたいいかがでしょうか。

- 入園料 大人300円 小中学生 150円  
65歳以上200円
- 開園時間 9:30~17:00  
冬季:9:30~16:00
- 休園日 毎週月曜  
(祝日の場合は翌日)
- 住所 〒455-0028  
名古屋市港区潮見町42番地
- 問合せ 052-613-1187



**西尾市憩の農園**

バラ園では、約200種・約3500本余りのバラが春・秋と楽しめ、四季折々の草花苗・鉢花は見ごたえもあり購入もできます。産地直送の植木・苗木もあります♪

- 入園料 無料
- 開園時間 9:00~18:00
- 休園日 年中無休
- 住所 〒445-0073 西尾市寄住町下田15
- 問合せ 0563-56-3341



園内には、品質の高い緑や花々が揃っており、多くが愛知県産です。

**サンテパルクたはら**

お花と触れ合うなら、まずここから！

フラワーアレンジメント教室をはじめさまざまな体験教室や、サンテファーム、ポニー牧場なども併設されているので、お花を好きになる第一歩をここで踏み出しませんか。

- 入園料 無料
- 開園時間 9:30~17:00
- 休園日 毎週木曜日  
(祝日の場合は翌日)
- 住所 〒441-3432  
愛知県田原市野田町芦ヶ池8
- 問合せ 0531-25-1234



**サンテガーデン**

季節ごとの花が見事に咲き誇るメインの花壇

**観光農園花ひろば**

知多の暖かい気候で元気に育った季節の花を、入場料のみで一人様10本まで持ち帰れます。(ヒマワリは5本まで)

- 入園料 大人650円 小学生 300円
- 開園時間 8:00~17:00
- 休園日 年中無休
- 住所 〒470-3411  
愛知県知多郡南知多町豊丘高見台48
- 問合せ 0569-65-2432

摘みたての新鮮なお花を部屋に飾って二度たのしめる



|       | 3月 | 4月 | 5月 | 6月 | 7月 | 8月 | 9月 | 10月 | 11月 | 12月 | 1月 | 2月 |
|-------|----|----|----|----|----|----|----|-----|-----|-----|----|----|
| ポピー   |    |    |    |    |    |    |    |     |     |     |    |    |
| かすみ草  |    |    |    |    |    |    |    |     |     |     |    |    |
| ヒマワリ  |    |    |    |    |    |    |    |     |     |     |    |    |
| コスモス  |    |    |    |    |    |    |    |     |     |     |    |    |
| 食用菜の花 |    |    |    |    |    |    |    |     |     |     |    |    |
| ストック  |    |    |    |    |    |    |    |     |     |     |    |    |

オレンジの時期で花摘できます

ほかにも、キンセンカ、キンギョソウ、アジサイ、松葉ぼたんもあります。

## 国営木曾三川公園 フラワーパーク江南

季節の花々や自然のなかで  
誰もが安心して楽しめる公園



### 花畑

春はナノハナ、初夏はシャレーポピー、夏はヒマワリ、秋はコスモスと季節の草花を中心にお楽しみいただけます。



### シェードガーデン

宿根草や樹木を組み合わせた花壇。アジサイやユリ、クリスマスローズがお楽しみいただけます。



|      |                             |
|------|-----------------------------|
| 入園料  | 無料                          |
| 開園時間 | 9:30~17:00<br>※但し冬季は16:30まで |
| 休園日  | 毎月第2月曜日                     |
| 住所   | 〒483-8414<br>愛知県江南市小杣町一色    |
| 問合せ  | 0587-57-2240                |

## 天王川公園 藤

さまざまな種類の藤が植えられている県内有数の藤のスポット。花の季節には、尾張津島藤まつりが開催されます。風にそよぐ壮麗な藤をお楽しみください(見頃：4月下旬~5月上旬)。

住所：〒496-0853  
愛知県津島市 宮川町 1 丁目  
問合せ：0567-28-8051 (津島市観光協会)



## 茶白山芝桜 ~天空の花回廊~

標高1358mの丘に、約40万株の芝桜が色鮮やかに咲き誇り、幻想的な空間が広がっています(見頃：5月中旬~6月上旬)。

住所：愛知県北設楽郡豊根村坂宇場字  
御所平70-185  
問合せ：0536-87-2525  
(豊根村観光協会)



# 花と 暮らす



# 花って おもしろい

## なぜ花はきれいな色なの？

花はきれいな色で咲き誇ります。この花の色には、植物が種子（子孫）を残す秘訣が隠されていることをご存知ですか。



### 子孫を残したい！

ハチやチョウに、「ここで咲いてるよ」と知らせるために、きれいな色で花を咲かせます。

花に引き寄せられたハチやチョウに花粉を運んでもらうことで、種子（子孫）を作ることができるのですね。



### 有害な紫外線から子孫を守る！

私たち人間と同じように、植物にとっても紫外線は有害です。健康な子孫を残すためには、種子ができる際に、紫外線の影響を減らす必要があります。

一役買っているのが、花の色です。花の色となるアントシアニンやカロテンといった色素は、紫外線の有害性を取り除いてくれる機能があります。

参考資料：田中修『植物はすごい』



## 花の出身地は？



花の出身地（原産地）は、世界各地、さまざまな場所にあります。たとえばアジサイのように、日本、北米、南米、東アジアと各地に出身地がある花もあれば、出身地が限定されている花もあります。今回は、出身地が限定されている花の小話を紹介します。

### 南アフリカの花

南アフリカは世界でも屈指の花の王国です。日本に馴染み深い花にも南アフリカ出身が多く、ガーベラ、デージー、カラー、フリージア、ガザニア、アガパンサスなどがあげられます。

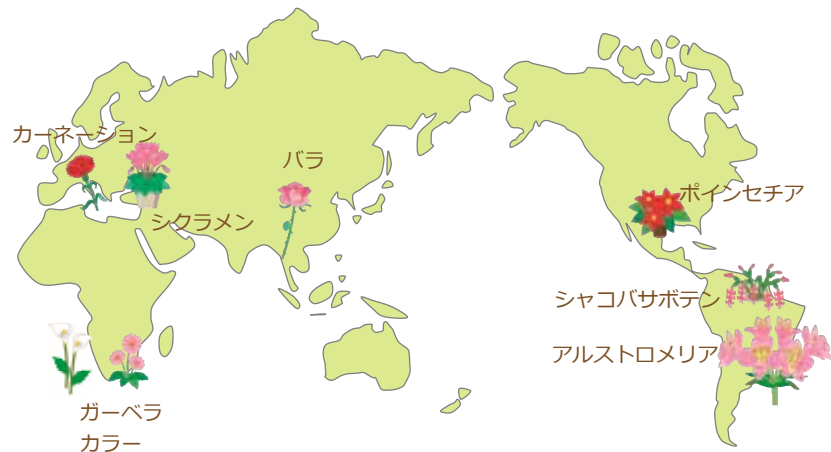
### チューリップはオランダ出身ではない

オランダが出身地と思われがちなチューリップ。ですが実はトルコから中央アジアが出身地とされています。

ではなぜ、オランダがチューリップの出身地とされているのでしょうか。

16世紀にトルコからオランダへと導入された際に、「チューリップ狂時代」と呼ばれるほど熱狂的に新品種の開発が進みました。

その結果、現在のチューリップの品種は、オランダで作られたものが多く、オランダ出身と勘違いされてしまうのですね。



出身地が限定されている花の例



## 【コラム】 花の実験をしてみよう

アサガオの花を朝・昼・夕方と観察してみてください。花の色が変化していることに気づきます。なぜ、アサガオの花の色は変化するのでしょうか。実験で確かめてみましょう。

### 実験テーマ

アサガオの花の色が変化する原因を解明しよう

### 実験手順①

アサガオの花びらを水につけて搾り、花の色を水に溶かし出します。（電子レンジに入れて温めると花びらの色はよく溶け出てきます）このときの色をチェック！

### 実験手順②

搾った水に、少しずつ食酢を加えながら、色の変化をチェック！

### 実験手順③

食酢を加えた水に、今度は虫に刺されたときに塗るアンモニア水を少しずつ加えながら、注意深く色の変化をチェック！

### 解説

実験手順① 赤色や青みかかった赤色

実験手順② 濃い赤紫色

実験手順③ 徐々に青みを帯び、緑から黄色へと変化

この変化には、色素であるアントシアニンが深く関わっています。アントシアニンという色素は、酸性（食酢）に反応して、濃い赤紫色になり、アルカリ性（アンモニア水）が強くなるにつれて、青色から緑色、黄色へと変化します。

アサガオの花の細胞内の状態が、アルカリ性から酸性へと一日の中で変化する結果、アサガオの花の色は一日の間に変わります。



参考資料：田中修『植物はすごい』

# 花と緑の パワー



**花と緑** を飾ることで、リラックスできるなどさまざまな効果があることが科学的に証明されています。

## ① リラックス増進効果・イライラ緩和効果

切花・鉢物を飾ることで、心と体が安らぎます。リビング・寝室・職場等に飾り、ちょっとした癒しの空間を演出してみたいはいかがでしょうか。

## ② 調整効果

植物は、人の状態に応じて体を調整してくれます。森林セラピーでは血圧の高い人は下がり、低い人は上がります。バラを見るだけでも交感神経活動の高すぎる人は下がり、低すぎる人は上がります。

## ③ 仕事が能率的になる

仕事場に緑を置くことで、仕事の能率が上がることが科学的に証明されました。管理のしやすい観葉植物を職場の卓上においてみてませんか。





## 生花の力はすごい

生花と、造花・花の写真の違いを、人は体で感じていることが科学的に証明されています。

- ・生花は造花に比べ、ストレスを軽減する効果があります。
- ・写真よりも本物の植物をみたほうが、脳は活発に動くようになります。



## マッサージと同じ効果

バラの香りも、マッサージを受けた場合と同様に、リラックス状態をもたらすことがわかっています。もちろんマッサージのほうが効果は大きいのですが、バラを部屋に飾るだけでもリラックスできるのですね。



## 花の効果の科学的な実証実験

千葉大学環境健康フィールド科学センターの宮崎良文教授が、花と緑の効果を実証する実験を、オフィスワーカー、医療従事者、高齢者、高校生を対象に行いました。その結果、以下のことが実証されました。

- ①リラックス時に高まる副交感神経活動が29%促進されること
- ②ストレス時に高まる交感神経活動は25%抑制されること

副交感神経活動と交感神経活動を調べたことで、生花がもたらす生理的リラックス効果を医学的に証明できました。



## 【コラム】 花によって街はきれいになる

街を花で彩ることで、ゴミのポイ捨てが減るなど、街の美化が促進されることがあります。

愛知県でも実際に花によって街の美化に成功した事例があります。そのうち、二つの事例を紹介します。

### 事例1 名鉄西春駅周辺（清州市）

名鉄西春駅周辺は、暴走族のたまり場となり、ゴミが散乱していました。

そこで、西枇杷島警察署の職員らが駅前に12個のプランターを設置し、水やりをかねて巡回する取組をはじめました。

しばらくすると、暴走族が集まることもゴミが散乱することも減ったそうです。

（朝日新聞 平成27年5月22日）



### 事例2 碧南市水源公園

愛知県碧南市で活動する団体「咲かそうひまわり」は、雑草で覆われゴミ捨て場化していた水源公園に、ひまわりを植え明るいまちづくりに取り組んでいます。

花を植えたことでゴミのポイ捨ては減少しました。

現在は、地域住民や地域の企業と連携をとり、活動の幅を広げています。





# 花のある暮らし

癒しの効果がある花と緑。  
気軽な植物の取り入れ方を紹介します。

初心者でも育てやすい観葉植物



## ♥ パキラ

中南米原産で、幹がずんぐりと太った愛らしい形が人気を集めています。

パキラは比較的丈夫なので、土が乾いた際に水やりするだけで十分に育ちます。

寒さには弱いので、冬場には暖かい場所に置きましょう。

観葉植物は直射日光に当たると葉が傷んでしまうので注意！



## ♣ ガジュマル

絡まりあった幹に小さなかわいらしい葉をつけるガジュマルは人気の観葉植物のひとつ。

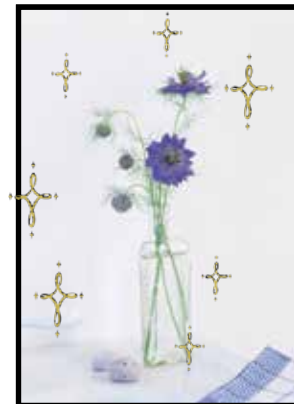
5~10月はたっぷりと水をあげます。冬場は乾燥気味に育て、ときどき水をあげると元気に生育します。



## ◆ 切り花

身近な入れ物を利用して飾る

切花を飾るのに、空き缶を利用してみるのもオシャレ。



ちょっとのお花を、ちょっとしたガラス瓶に飾るだけで癒しになります。

## ♠ エアプランツ

手軽に育てられる少し不思議な植物

エアプランツ（チランジア）とは、土なしで育つパイナップル科の植物であり、飾り方が多様で、インテリアとしても人気が高い植物です。

暑さに弱いので、真夏の暑い時期は、できるだけ風通しの良い涼しい場所においてください。

水やりは、霧吹きなどで株全体がしっかりぬれるまで水を与えることがポイントです。





## サボテン

水の管理に注意

サボテンは気温変化には強いですが水には敏感で、水管理のポイントを抑えないと、枯らしてしまうことがあります。

ポイント①

生長期には、2週間に1度ほど、たっぷり水をあげる。

ポイント②

生長期以外は、1ヶ月に1度ほど、水をあげる。

※種類によって、生長期は異なります。

直射日光や雨が当たらない場所がサボテンの最適な生育環境です。



## 飾り方の提案 「テラリウム」

ガラス容器に植物を飾ることで、透明感のある優美な雰囲気オブジェになります。このように、ガラス容器を利用して、神秘的な植物の世界を作り出すのがテラリウムです。

テラリウムを利用して、生活に花と緑を取り入れてみませんか。



愛知県出身のテラリウムアーティスト ROUSSEAU.akaneさんより  
写真提供 (HP <http://rousseau.theshop.jp>)



## 【コラム】 ハイドロカルチャーで栽培しよう♪

### ※※1 Kawara Culture

Made in  
AICHIの  
エコ商品

三州瓦の廃瓦を使った

エコな園芸用土です。

愛知県産ハイドロカルチャー 誕生の秘話

地元の勉強会で出会った(有)三浦園芸と三州瓦メーカーの新東(株)は、「三州瓦の廃材を利用して、日本産の園芸用土を作ろう!!」と決起し、県内大学を巻き込んだ共同研究によって開発に至ったそうです♪



初心者でもラクラク水管理

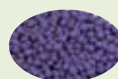
色の变化で水やりの  
タイミングがわかる!!

カラカルチャーが乾燥したら  
水をたっぷりあげる

乾燥



保水



六色のカラーバリエーション

人気のガラス容器「WECK」とのコラボあり  
生活の中に植物をインテリアとして活用♪  
県内の雑貨店でも取り扱っています。



### ※※2 ヤシガラ



写真左: ディスキディアポウル

写真右: クリプタンサス

ココヤシの皮や実から作られるヤシガラは、植物にとって好適な環境を作り出してくれるので、植物の生育も旺盛で元気♪

「吊って飾る」楽しみ方をしてみませんか。

写真は、ボール状に丸めたヤシガラに観葉植物を植え込んで作成されたものです。





# 花を贈ろう

何もないときに花を買って帰るには少し抵抗があるな…という方。

「花を贈る日」を利用して、日ごろの気持ちを大切な人・お世話になっている人に表してみませんか。



## 花を贈る日～日本に広がりつつある花贈り～

**5月 第2日曜**  
母の日

お母さんに、カーネーションなどの花を贈る、日本でもっとも定着している「花を贈る日」です。花にメッセージを添えて、普段いえない感謝の気持ちを伝えることができる日ですね。

**毎月22日**  
パートナーズデイ

JAあいち経済連が、大切なパートナーへ花を贈ることを提唱した新習慣です。あいち発の花贈り文化と一緒に広めませんか。

**6月 第3日曜**  
父の日

お父さんに、花を贈る機会はまだまだ少ないかもしれません。言葉に表しにくい感謝の気持ちを花に込めて、贈ってみませんか。

**2月14日**  
フラワーバレンタイン

男性から女性に花を贈る日として、日本でも徐々に認識されてきています。多くの国では、バラにメッセージを添えて贈るのが定番だそうです。



## 花を贈る日～世界の花贈り文化～ 🎵

**3月8日**

国際女性の日

職場・家庭あらゆる場面において、男性が女性に花を贈る日。特にイタリアではミモザの花を贈ります。

**3月1日**

マルティショールの日

ルーマニアで春の訪れをお祝いする日。女性を笑顔にするために、ブローチに花を添えて、恋人や職場の同僚に男性から女性へプレゼントする日です。

**先生の日**

先生やかつての恩師に感謝の意を込め、花などをプレゼントします。韓国や中国は5月に、トルコやベトナムは11月にあります。

**4月23日**

サン・ジョルディの日

スペインのカタルーニャ地方で、男性は女性に花を女性は男性に本を贈る風習があります。昔の伝説になぞらえて設定された花贈りの日です。

**6月12日**

恋人の日

ブラジル・サンパウロにて、恋人同士が互いに写真と花を贈りあう日です。

**5月1日**

スズランの日

この日は、愛する人やお世話になっている人へスズランを贈るフランスの花贈りの日。幸福をもたらす花であるスズランを、大切な人に祈りを込めて贈ります。

**男の花祭り**

ポルトガルでは、イースターの際に男性が大切な女性に花を贈ります。町の男性は正装して胸いっぱい花束を抱えて、教会へ出かけます。最近は観光化されてきました。



## 【コラム】 さまざまな花の贈りもの

生花や鉢花ではない、花の贈りものをご紹介します🎵

### 🌸 プリザーブドフラワー 🌸 アイスフラワー

生花に近い質感と色合を残せるよう、生花を脱色したあとに、着色し直し乾燥させたものです。

花を長く楽しめるだけでなく、供養の花としても利用されています。

アイスフラワーは、ベルギー生まれの新たなフリーズドライ技術。

摘みたての花の美しい瞬間を閉じ込め、自然な風合いと繊細な色合いそのままを、美しく長く、何ヶ月も楽しむことができます。



### 🌸 花のスイーツ



日比谷花壇の「花咲くローズエクレア」、愛知県のベルバラ園（園主：山田勝）からは、「ローズアイス」、「バラジャム」、東京駅にオープンした花のパバロアhavarroの「フラワーババロア」など、食べられる花のスイーツが続々と登場しています。

#### 【参考文献】

今西英雄、腰岡政二、柴田道夫、土井元章、2014年「花の園芸辞典」朝倉書店  
田中修、2012年「植物はすごい」中央公論新社

その他、インターネット上の関連サイトなどを参考にさせていただきました。

### 🌸 花のアメニティ

花のせっけんやローズバスといった、お風呂で楽しめる花のアメニティなどが販売されています。



本冊子の作成に当たり、取材に協力して下さった、JA愛知みなみ様、各観光施設様、株式会社エイケン様、ROUSSEAU様、有限会社三浦園芸様（順不同）に心より感謝申し上げます。

花の王国あいち県民運動実行委員会